

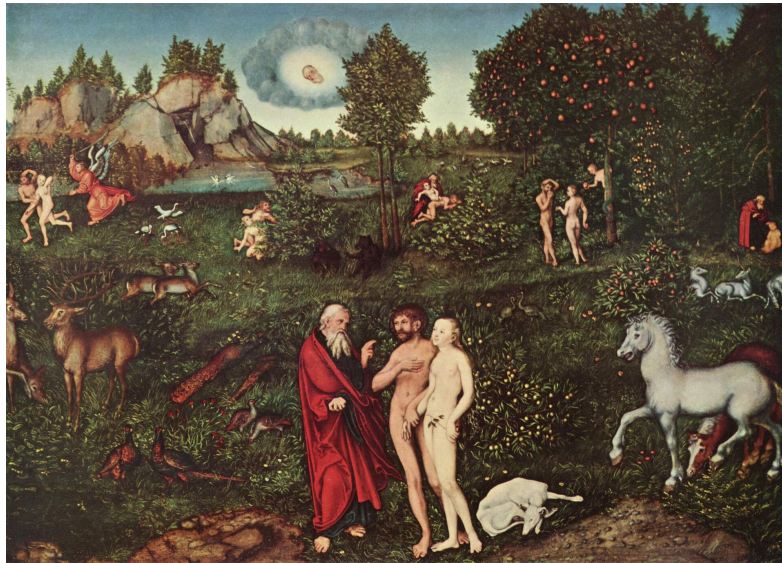
## Pierwsi rodzice w malarstwie i literaturze

Materiał składa się z sekcji: "Przejaskrawienie".

Materiał zawiera 3 ilustracje (fotografie, obrazy, rysunki), 10 ćwiczeń, w tym 1 interaktywne.

# Pierwsi rodzice w malarstwie i literaturze

---



Adam i Ewa

Lucas Cranach starszy, Adam i Ewa, 1510, olej i tempera na desce,

Źródło: a. nn., licencja: CC BY 3.0.

## Ćwiczenie 1

Przyjrzyjcie się dokładnie obrazowi .

### Grupa I – Baczny obserwator

- Jakie momenty z życia Adama i Ewy w raju ukazał malarz?
- Zatytułujcie kolejne etapy życia Adama i Ewy przedstawione na obrazie.
- Uporządkujcie je chronologicznie.

### Grupa II – Gawędziarski przewodnik

- Opowiedzcie biblijną historię Adama i Ewy, której etapy zostały ukazane na obrazie Lucasa Cranacha tak, aby zaciekać osobę oglądającą obraz.
- Zapiszcie słowa – tutaj lub w zeszytach – które mógłby wypowiadać Pan Bóg w momencie ukazanym na pierwszym planie.

### Grupa III – Wnikliwy psycholog

- Opiszcie postacie znajdujące się na obrazie. Zwróćcie uwagę na ich gesty, postawę ciała, ubiór.
- Opiszcie, co mogą czuć Adam i Ewa w scenie przedstawionej na pierwszym planie.
- Wy tłumaczcie, dlaczego postacie pierwszych ludzi ukazane przez Lucasa Cranacha są nagie.

### Grupa IV – Spostrzegawczy przyrodnik

- Które z drzew jest drzewem wiadomości dobrego i złego? Opiszcie je.
- Jakie jeszcze elementy przyrody ożywionej i nieożywionej przedstawił malarz na obrazie? Wymieńcie je.
- Zastanówcie się, czy wizja raju ukazana przez Lucasa Cranacha jest podobna do waszych wyobrażeń.

Uzupełnij

## Ćwiczenie 2

Źródło: Contentplus.pl sp. z o.o., licencja: CC BY 3.0.

### Ćwiczenie 3

Określ każdy z zaznaczonych powyżej elementów co najmniej trzema epitetami. Zapisz swoje propozycje tutaj lub w zeszycie.

Uzupełnij

### Ćwiczenie 4

Zastanów się i zapisz notatkę tutaj lub w zeszycie.

- Jak myślisz, dlaczego artysta pokazał różne etapy z rajskiego życia Adama i Ewy na jednym obrazie?
- Jaka scena została przedstawiona na pierwszym planie? Dlaczego?

Uzupełnij

## Przejaskrawienie



licencja: CC 0

## Ćwiczenie 5

Przeczytaj zapis scenki z Teatrzyku „Zielona Gęś” Konstantego Ildefonsa Gałczyńskiego. Zwróć uwagę na źródła komizmu w tej scenie.

Teatrzyk Zielona Gęś ma zaszczyt przedstawić:

### ŻARŁOCZNA EWĘ

Występują:

WAŻ, ADAM I EWA

WAŻ:

*(podaje Ewie jabłko na tacy):*

Ugryź i daj Adamowi.

ADAM:

*(ryczy):*

Daj ugryźć! Daj ugryźć!

EWA:

*(zjada całe jabłko)*

WAŻ:

*(przerażony)*

Co teraz będzie?

ADAM:

Niedobrze. Cała Biblia na nic.

Kurtyna

## Ćwiczenie 6

Co by się stało, gdyby pierwszy mężczyzna nie zjadł jabłka? Wymyślcie jak najciekawsze i najzabawniejsze skutki takiego obrotu spraw. Zapiszcie kilka przykładów tutaj lub w zeszytach.

Uzupełnij

## Ćwiczenie 7

W jaki sposób biblijna opowieść została zmieniona w przedstawieniu pt. „Żarłoczna Ewa”? Wskażcie podobieństwa i różnice (zwróćcie uwagę na formę, treść, cechy bohaterów, konsekwencje czynu).

## Ćwiczenie 8

Przeczytaj uważnie tekst poboczny w utworze (w nawiasie, pochyłą czcionką). Jakie informacje zostały w nim zawarte? Swoje obserwacje zapisz w formie notatki tutaj lub w zeszycie.

Uzupełnij

## Dla zainteresowanych

W utworach dramatycznych (przeznaczonych do wystawiania na scenie) występują dwa typy tekstów:

1. **główny** – rozmowy postaci;
2. **poboczny** (didaskalia) – wskazówki autora dotyczące sposobu wystawiania utworu na scenie (miejsca, dekoracji, rekwizytów, gry aktorów, ich zachowań itp.).

## Ćwiczenie 9

Napisz opowiadanie pt. „Żarłoczna Ewa” na podstawie utworu Konstantego Ildefonsa Gałczyńskiego.

Uzupełnij

## Ćwiczenie 10

Przygotujcie scenki teatralne pt. „Żarłoczna Ewa”.

- Skoncentrujcie uwagę na sposobie wypowiedzania się postaci, pauzie, postawie ciała, gestach, mimice, wyrazie twarzy.
- Zorganizujcie elementy dekoracji, kostiumy, rekwizyty, przygotujcie oprawę dźwiękową i oświetlenie.