

# Trudy, niepokoje i niedostatki życia na wsi czasów Młodej Polski

## Zawartość:

- obraz: Aleksander Gierymski, *Trumna chłopska*; arkadyjska i realistyczna wizja wsi; polecenia odwołujące się do wiedzy ucznia; ćwiczenie odwołujące się do treści poznanych nowel pozytywistycznych;
- obrazy: *Józef Chełmoński, Babie lato*; *Aleksander Gierymski, Trumna chłopska*; ćwiczenie interaktywne i ćwiczenie otwarte odwołujące się do obrazów; polecenie napisania rozprawki na temat: "Wieś – spokojna czy kraina pełna cierpienia?";
- obraz: Jacek Malczewski, *Portret Jana Kasprowicza*; biogram Jana Kasprowicza; Jan Kasprowicz "W chałupie"; ćwiczenie interaktywne i siedem ćwiczeń związanych z interpretacją i analizą wiersza; Jan Kasprowicz "Z chałupy. XV"; Jan Kasprowicz "Z chałupy. XIX"; Jan Kasprowicz "Z chałupy. XXXIX"; sześć poleceń otwartych dotyczących interpretacji zawartych sonetów;
- filmy i seriale i projekty muzyczne przedstawiające życie polskiej wsi; zestaw ćwiczeń otwartych dotyczących obrazów życia na wsi ukazanych w tekstach kultury lub odwołujących się do wiedzy i doświadczeń ucznia (w tym napisanie reportażu z wycieczki do skansenu lub rzeczywistej wsi); ćwiczenie interaktywne słowa kluczowe.



## Trudy, niepokoje i niedostatki życia na wsi czasów Młodej Polski

Aleksander Gierymski, Trumna chłopska, 1894-1895  
domena publiczna

*Wsi spokojna, wsi wesola! Który głos twej chwale zdoła?* pisał Jan Kochanowski, postrzegający polską wieś jako miejsce niemalże arkadyjskie – dające człowiekowi radość i poczucie egzystencjalnej harmonii. Słowa renesansowego poety nigdy nie były jednak w pełni adekwatne do rzeczywistości. Pozamiejskie tereny stanowiły ponure i smutne terytorium ludzkiej nędzy, a ich mieszkańcy każdego dnia musieli bezradnie zmagać się z głodem, chorobą i wszechobecną śmiercią.

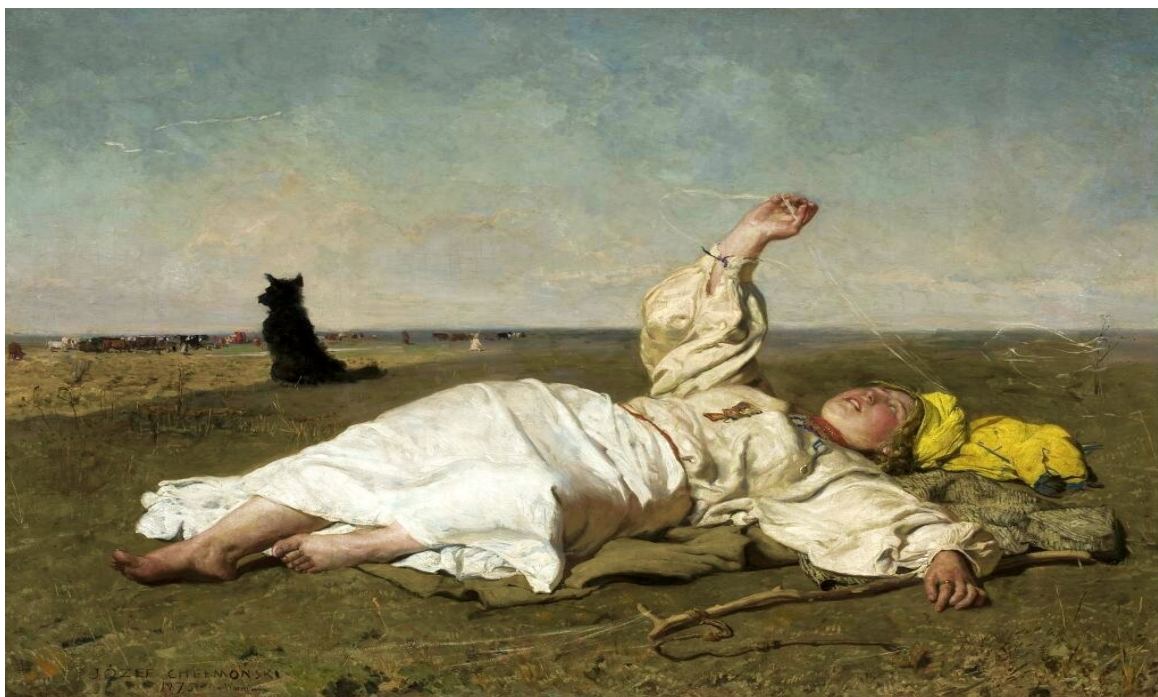
### Już wiesz

1. Przypomnij sobie treść poznanych nowel i wierszy pozytywistycznych.
2. Odszukaj definicję sonetu i wypisz jego cechy.
3. Przypomnij sobie, czym był naturalizm.
4. - *Konopielka*, reż. Witold Leszczyński - *Jańcio Wodnik*, reż. Jan Jakub Kolski - *Kogel-mogel*, reż. Roman Załuski

Omówcie ukazany w nich obraz polskiej wsi. Przygotuj dyskusję o polskiej kinematografii ukazującej wieś i życie na niej.

## Ćwiczenie 1.1

- Przeanalizuj tematykę nowel pozytywistycznych. Czy można na tej podstawie udowodnić, że literatura pozytywizmu służyła ukazaniu monografii biedy polskiej wsi? Odpowiedź uzasadnij.
- Scharakteryzuj świat przedstawiony wybranych nowelek.
- Nazwij emocje, które rodzą się pod wpływem tematyki i fabuły wybranych nowel.
- Wskaż cel twórczości literackiej polegającej na pisaniu małych form prozatorskich.
- Zacytuj z wybranych nowel dwa różne opisy przyrody. Porównaj te opisy oraz ich funkcje. Zapisz wnioski wynikające z tego porównania.



Józef Chełmoński, Babie lato, 1875

domena publiczna

## Ćwiczenie 2.1

Obejrzyj obrazy: *Babie lato* Józefa Chełmońskiego oraz *Trumna chłopska* Aleksandra Gierymskiego. Przyporządkuj do każdego z nich odpowiednie opisy (niektóre z nich pasują do obu obrazów)

bezradność w obliczu śmierci, poczucie wolności, pies – symbol wierności, smutek, rozmarzenie, beztroska, pogodny nastrój, ciepłe barwy, tragedia rodzinna, radość z życia, melancholia, pies – symbol wierności, ciepłe barwy, związek z naturą, śmierć dziecka

<p><b>Józef Chełmoński - <i>Babie lato</i></b></p>	
<p><b>Aleksander Gierymski - <i>Trumna chłopska</i></b></p>	

Źródło: Contentplus.pl sp. z o.o., licencja: CC BY 3.0.

## Ćwiczenie 2.2

- Opisz sytuacje z życia chłopskiego przedstawione na obrazach Józefa Chełmońskiego i Aleksandra Gierymskiego.
- Wyjaśnij, który obraz wiejskiej egzystencji jest bliższy tematyce nowel pozytywistycznych. Dlaczego?



## Ćwiczenie 2.3

Napisz rozprawkę problemową na temat: „Wieś – spokojna czy kraina pełna cierpienia?”. Rozważ problem i uzasadnij swoje zdanie, odwołując się do wybranych fragmentów tekstów prozatorskich z różnych epok, a także do innych tekstów kultury (np. do filmów lub obrazów).



Jacek Malczewski, Portret Jana Kasprówicza, 1903

domena publiczna

### **Jan Kasprówicz**

1860–1926

Jeden z najsłynniejszych poetów Młodej Polski. Oprócz liryki tworzył dramaty, był krytykiem literackim i tłumaczem. Pochodził z rodziny chłopskiej (z Szymborza na Kujawach), musiał włożyć wiele trudu w zdobycie wykształcenia i pozycji społecznej. Studiował w Lipsku, we Wrocławiu i Lwowie. W 1904 roku uzyskał tytuł doktora na Uniwersytecie Lwowskim, a w roku akademickim 1921–1922 pełnił tam funkcję rektora. Pod koniec życia, zakończywszy pracę uniwersytecką, przeniósł się do willi „Harenda”, znajdującej się między Poroninem a Zakopanem. Tam też zmarł.

Wiersz *W chałupie* pochodzi z pierwszego – naturalistycznego etapu twórczości Kasprówicza. Poetę interesowały wówczas kwestie związane z życiem na wsi, tragedie ludności wiejskiej, problem biedy, bezradności, osamotnienia.

« Jan Kasprowicz

## W chałupie

W okna chałupy, zwrócone  
Ku chmurnej stronie zachodu,  
Bije i bije szaruga.  
A kropla deszczu za kroplą  
Wsiąka przez szybę stłuczoną,  
Którą zapchano szmatami.  
Snadź to ostatki sukmany,  
Bo skrawek, zewnątrz wiszący,  
Tedy owedy drucianym  
O szkło zaskrzypi haczykiem.  
Wicher szparami wciąż wieje,  
Że liść geranii i laku,  
Co w poszczerbionych doniczkach  
Na zgniłej stoją poręczy,  
Gnie się i razem z szarugą,  
Ze skrawkiem starej sukmany  
I z kroplą deszczu, sącząca,  
Zlewa swe dreszcze w dysonans  
Nędzy.

Na stole, w łyżce blaszanej,  
Podpartej cegły odłamem,  
Pali się knotek, zasycan  
Kawałkiem świeżej okrasy,  
I rzuca mdlawe światelko  
W zmrok zadymionej izdebki.  
W kącie, przy ścianie zapadłej,  
Na butwiejącej przyciesi  
Łyżnik o barwie brunatnej  
I o zębatej fasadzie:  
Na nim talerze gliniane,  
Dzbanek i garnki z żelaza,

W połowie sadzą pokryte.  
Na ziemi woda we wiadrze  
O zardzewiałych obręczach  
I drwa, rąbane na jutro,  
Tworzą z łyżnikiem i knotkiem,  
Z garnkiem i miską dysonans  
Nędzy.

Na ławie, wąskiej a długiej,  
O nogach górą zwężonych,  
Ślady spożytej wieczerzy:  
Kartofel, łokciem zgnieciony,  
Szare łupiny, solnica  
I na dnie misy czerwonej  
Resztki zgęstniałej polewki.  
W małym piecyku żelaznym  
Tleją się jeszcze iskierki,  
Przez szpary kręgów złocistym  
Zabłysną czasem promykiem  
I żółte światło poleją  
Na mąką zaschły żurownik  
I na zmoczone pończochy,  
Które się suszą u brzegu.  
Oto je podmuch w tej chwili  
Rozszerzył w język płomienny,  
Gwiżdżąc w kominie dysonans  
Nędzy.

Przy piecu starsza kobieta:  
Włos czarny, krótko ucięty,  
Zza błękitnego zawoju  
Na skroń się białą wysuwa.  
Powieki na dół spuszczone,  
Broda na piersi obwisła  
I ręce skryte pod fartuch.

Tedy owedy, gdy wicher  
Głośniejadzwoni o szyby,  
Budzi się z drzemki i oko  
To rzuci ku drzwiom zamkniętym,  
To znów, gdy słoma zachręści,  
Błyśnie z ukosa w kąt izby,  
Aż czoło w fałdy się zwęży.  
Oko niebieskie, ostatnią  
Pałac się jeszcze pięknością,  
Tworzy z tołubem wybladłym  
I z lic bruzdami dysonans  
Nędzy.

Pod strzępem kołdry, na słomie,  
Zasłanej zgrzebnym płachciskiem,  
Szesnastoletnia śpi dziewczka.  
Łokieć wsunęła pod głowę,  
Że aż koszula opadła  
Z wypełniającej się piersi.  
Ze stołu spływa żółtawy  
Tłuszczowej lampy promyczek  
I koralowe policzki  
Okrasza jeszcze różowiej.  
Czasem się w lekkim uśmiechu  
Rozszerzą wargi czerwone:  
Śni o paniczu z fabryki,  
Co ją ukradkiem pochwycił  
I udo przycisnął kolanem.  
Patrzaj! ten uśmiech i sen jej,  
I pierś namiętnie wydęta  
Łączą się w smutny dysonans  
Nędzy.



### Ćwiczenie 3.1

Określ nastrój wiersza *W chałupie*

### Ćwiczenie 3.2

Wymień kolory, których mógłby użyć malarz tworzący ilustrację do tego tekstu. Odpowiedź uzasadnij.

### Ćwiczenie 3.3

Podziel wiersz Jana Kasprowicza na części. Co jest głównym elementem każdej z nich?

### Ćwiczenie 3.4

Opisz wygląd wiejskiej izby. Co się w niej znajduje?

### Ćwiczenie 3.5

Scharakteryzuj postać starszej kobiety. Napisz nie tylko o tym, jaka ona jest, lecz także o tym, co robi.

### Ćwiczenie 3.6

Wyjaśnij, jaki efekt chciał osiągnąć poeta przez powtarzanie słów *dysonans nędzy*.

### Ćwiczenie 3.7

### Ćwiczenie 3.8

Które sformułowanie pojawia się w wierszu *W chałupie* kilkakrotnie?

„dysonans biedy”

„dysonans nędzy”

„melancholia nędzy”

Źródło: Contentplus.pl sp. z o.o., licencja: CC BY 3.0.

### Ćwiczenie 3.9

Wyjaśnij, co ono oznacza w kontekście całego utworu.

Cykl sonetów *Z chałupy* uznawany jest za największe osiągnięcie Jana Kasprowicza w początkowym okresie jego twórczości. Wiersze te zawierają liczne opisy nędzy i cierpień chłopów, odznaczają się dużym artyzmem i dbałością o szczegóły z życia wsi i jej mieszkańców.

« Jan Kasprowicz

### **Z chałupy. XV**

Miała rolę, sprzedali jej rolę –  
Były czasy gradu i posuchy,  
Kubę dawno zamknął grób już głuchy,  
A skąd płacić, gdy pustki w stodole?

Pożegnała ze łzami swe pole,  
W służbę poszły nieletnie dziewczuchy,  
I na plecach kawał starej pstruchy,  
Tak na wiatr się puściła – na dolę.

Wędrowała od wioski do wioski:  
Tu się najmie do żniwa, tam pierze,

Pokąd lata, pokąd siły świeże...

Ale starość spada funt po funcie:

Trza pójść w żebrę, trza żyć z łaski boskiej...

I dziś zmarłą znaleźli na – gruncie.

« Jan Kasprowicz

### **Z chałupy. XIX**

Leży chory dwa miesiące blisko,

Rwanie w krzyżach, ból piersi, [ograszka](#) -

Nie pomoże ni piasek, ni kaszka,

Aż się zwija na kłębek płachcisko.

Jakie było to z niego chłopisko!

Zwinniejszego nie ma we wsi ptaszka:

Machać cepem lub kosą to fraszka;

Fraszka mokre wyrzucać torfisko.

Teraz blady, jak ściana, i słaby...

Darmo leki przynoszą mu baby,

Śmierć zagłada z każdego otwora.

Trzeba księdza, niech grzechy przebaczy,

A ksiądz łaje: „jedźcie po doktora –”

Księżę, za co?... Doktor dla bogaczy...

« Jan Kasprowicz

### **Z chałupy. XXXIX**

Rano, zimą, mróz czy zawierucha,

W surduciku do szkoły o milę,

A wieczorem w chacie późne chwile

Z książką, z piórem, chociaż w ręce chucha.

Latem, wolny, zastąpi pastucha,

A pod pachą Homery, Wirgile;

Ludzie czasem poszydzą niemile,  
Lecz on pasie i ludzi nie słucha...

I tak wyrósł... I dalej w stolicę...  
Tam to wiedzy głęboka jest rzeka...  
Ojciec czeka i matula czeka...

A on pisał: „Kochani rodzice!...  
Skończę... bieda... dużo do roboty...”  
I dziś skończył... umarł na suchoty...

#### Ćwiczenie 4.1

Omów problemy, jakie przedstawia Jan Kasproicz w sonetach.

#### Ćwiczenie 4.2

Opisz bohaterów każdego z trzech sonetów. Co ich łączy?

#### Ćwiczenie 4.3

Wyjaśnij, dlaczego Jan Kasproicz poruszał w swoich wczesnych utworach właśnie taką tematykę.

#### Ćwiczenie 4.4

Na czym polegają zabiegi stylizacyjne zastosowane we wszystkich cytowanych sonetach?

#### Ćwiczenie 4.5

W jaki sposób poeta zbudował nastrój w swoich wierszach?

#### Ćwiczenie 4.6

W sonecie pierwsze dwie strofy tworzą część opisową, ostatnie dwie - refleksyjną, Zanalizuj wiersze ze względu na taką ich organizację. Wnioski zapisz w tabeli.

Tytuł wiersza	Opis w dwóch czterowersowych strofach	Refleksja w dwóch tercynach

Liczne polskie filmy i seriale, których akcja toczy się na prowincji, nierzadko w humorystyczny i ironiczny sposób przedstawiają życie polskiej wsi, jej problemy i obyczajowość.

- **Konopielka** w reżyserii Witolda Leszczyńskiego to komedia powstała w 1981 roku. Jest ona adaptacją powieści Edwarda Redlińskiego pod tym samym tytułem.
- **Jańcio Wodnik** to film-ballada, zawierający w sobie wiele elementów surrealistycznych. Jego twórca, Jan Jakub Kolski, jest nie tylko reżyserem, ale także autorem nowel, opowiadań i powieści, przeważnie o tematyce wiejskiej.
- **Kogel-mogel** to film z 1988 roku w reżyserii Romana Załuskiego. Jego stworzona rok później kontynuacja nosi tytuł Galimatias, czyli kogel-mogel II.
- „Grzegorz z Ciechowa” to projekt muzyczny lidera zespołu Republika, Grzegorza Ciechowskiego (1957–2001). Wydany w 1996 roku (i wznowiony w 2002) album oJDADAna stanowi połączenie rockowego, popularnego brzmienia z polskimi przyśpiewkami ludowymi.

### Ćwiczenie 5.1

Omów wrażenia, jakie wywarły na tobie zaproponowane filmy o tematyce wiejskiej.

### Ćwiczenie 5.2

Opisz obraz wsi i jej mieszkańców ukazany w każdym z filmów.

### Ćwiczenie 5.3

Wymień problemy, z którymi muszą się zmierzyć bohaterowie filmów.

### Ćwiczenie 5.4

Wyjaśnij, czy te filmy wyśmiewają polską wieś, czy też przejawiają troskę o jej przyszłość.

### Ćwiczenie 5.5

Obejrzyj teledysk *Piejo kury piejo* Grzegorza z Ciechowa.

### Ćwiczenie 5.6

Na czym polega wykorzystanie folkloru w tym utworze?

### Ćwiczenie 5.7

Kpina z wiejskiego życia i czy fascynacja folklorem? Oceń wymowę utworu. Odpowiedź uzasadnij, wskazując kryteria wykorzystane przez siebie.

### Ćwiczenie 5.8

Powiedz, czy problemy, które opisywał młodopolski poeta, są aktualne.

### Ćwiczenie 5.9

Analizując wybrane teksty kultury, uzasadnij, że folklor (obok mitologii greckiej i *Pisma Świętego*) stanowi fundament kultury Polaków.

### Ćwiczenie 6

Stwórz rysunek, obraz lub kolaż odzwierciedlające nastrój i tematykę wierszy Jana Kasprowicza poznanych na lekcji.

### Ćwiczenie 7

Napisz reportaż z wycieczki do skansenu lub rzeczywistej wsi.



## Ćwiczenie 8

Znajdź na wybranych stronach internetowych relację z występu ludowego zespołu pieśni i tańca. Opisz repertuar tego zespołu i system wartości zawarty w piosenkach wykonywanych przez artystów.

Źródło: Contentplus.pl sp. z o.o., licencja: CC BY 3.0.